

**Parkett
Parquet**

Curv 8^{Plus}



**Verlege- und Pflegeanleitung
Guide d'installation et d'entretien**



Parkett *Parquet* Curv 8^{Plus}

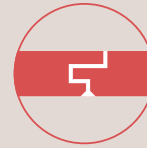
Allgemeines

Curv 8^{plus} ist ein System, das aus einem Set mit acht Paneelen besteht:

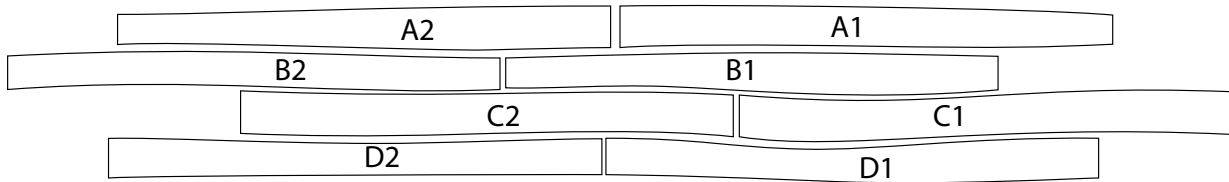
Pro Reihe zwei Paneelen und insgesamt vier Reihen. Die Paneelen sind dadurch gekennzeichnet, dass jede eine andere Form hat. Das Set ist so konzipiert, dass es auf alle Seiten erweiterbar ist.

Die Paneelen haben vierseitig eine Nut-Kamm-Verbindung. Die Stirnkanten der Paneelen sind vierseitig gefast, um die Form der Paneele zu betonen.

Die Curv 8^{plus}-Panellen sind 160 bis 240 mm breit (durchschnittlich 175 mm) und 2,2 m lang. Ein Set entspricht einer Fläche von 2,96 m². Es können nur ganze Sets bezogen werden.



Nut und Kamm
Rainure et peigne



Vor der Verlegung

Curv 8^{plus} muss auf einem sauberen, dauertrockenen, ebenen, zug- und druckfest sowie rissfreiem Untergrund verlegt werden. Der Untergrund darf keine Stoffe beinhalten, die den Boden negativ beeinträchtigen oder Wechselwirkungen hervorrufen. Alte Nutzbeläge sollten aus hygienischen Gründen entfernt werden.

Die maximal zulässige Unebenheit des Unterbodens darf 2 mm auf 1 m Länge nicht überschreiten (Laut DIN 18202 Zeile 4), ansonsten muss mit Spachtelmasse ausgeglichen werden. Die Restfeuchte darf 2,0 CM-% nicht übersteigen.

Der Boden sollte vor der Verlegung bei einer Raumtemperatur von 17 bis 25° C und einer relativen Luftfeuchtigkeit von ca. 30 bis 60%, 24 Stunden im geschlossenen, plangelagerten Paket 48 Stunden lang akklimatisiert werden. Die Parkettverpackung sollte erst unmittelbar vor der Verlegung entfernt werden.

Die Dielen sollten bei Tageslicht auf ihren einwandfreien Zustand überprüft werden, eventuelle Transport- und Materialschäden müssen vor der Verlegung reklamiert werden. Unterschiede in Farbe und Struktur sind materialbedingt und deshalb kein Reklamationsgrund. Kontrollieren Sie vor der Verlegung, dass Nut und Feder frei von Spänen oder sonstigen Partikeln sind.

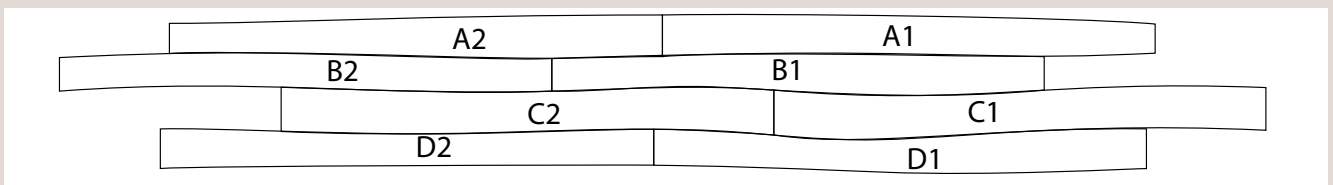
Curv 8^{plus} kann auf einer Fussbodenheizung verlegt werden. Die Temperatur der Fussbodenheizung darf 27° C nicht überschrei-

ten. Elektrische Fussbodenheizungen werden nicht empfohlen und fallen nicht unter die Garantie. Bei einer Fussbodenheizung muss die Temperatur des Fussbodens alle 24 Stunden um etwa 1° C erhöht werden, um einen Temperaturschock des Parketts zu vermeiden.

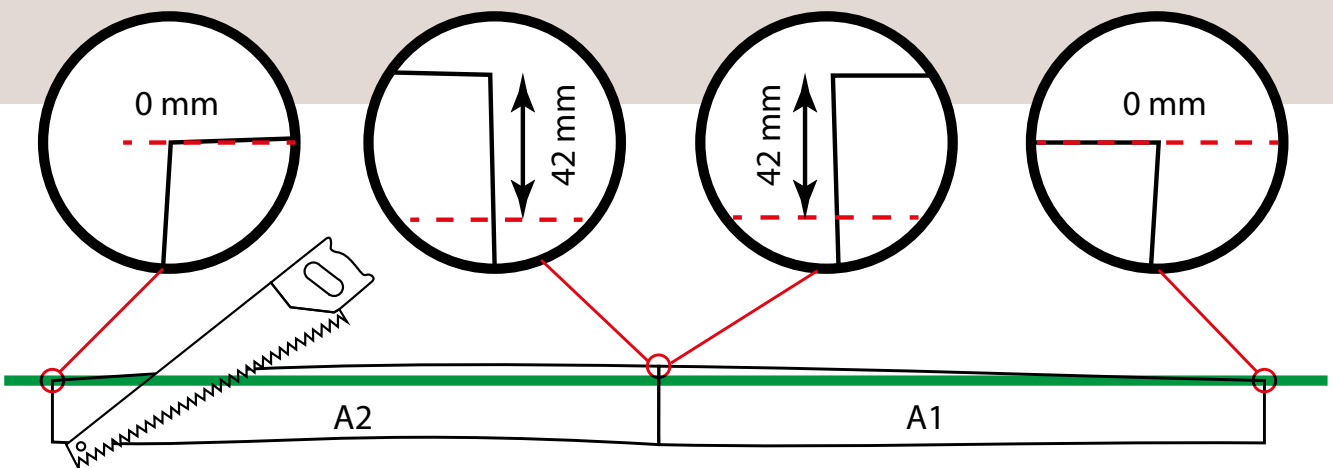
Verlegung

Curv8^{plus} muss auf den Untergrund verklebt werden. Wandabstände sind zwingend einzuhalten.

Jedes Paneel ist gekennzeichnet (Markierungen: A2, A1, B2, B1, C2, C1, D2, D1). Der Buchstabe kennzeichnet die Reihe und die Nummer die Reihenfolge. Jede Reihe beginnt mit einer Paneele, die mit der Nummer 2 gekennzeichnet ist: A2, B2, C2, D2:



Die erste Dielenreihe, beginnend mit dem Buchstaben A2, sollte parallel zur längsten Seite des Raumes verlegt werden oder gemäss Verlegerichtung-Wunsch des Bauherrn. Verbinden Sie die beiden ersten Paneelen der ersten Reihe (A2, A1). Schneiden Sie den oberen gebogenen Teil der Platte in Längsrichtung ab, damit die erste Reihe parallel zur Wand verläuft (grüner horizontaler Strich, siehe unten). Achten Sie darauf, dass der Schnitt gerade ist, da sonst die spätere Verlegung beeinträchtigt werden könnte.



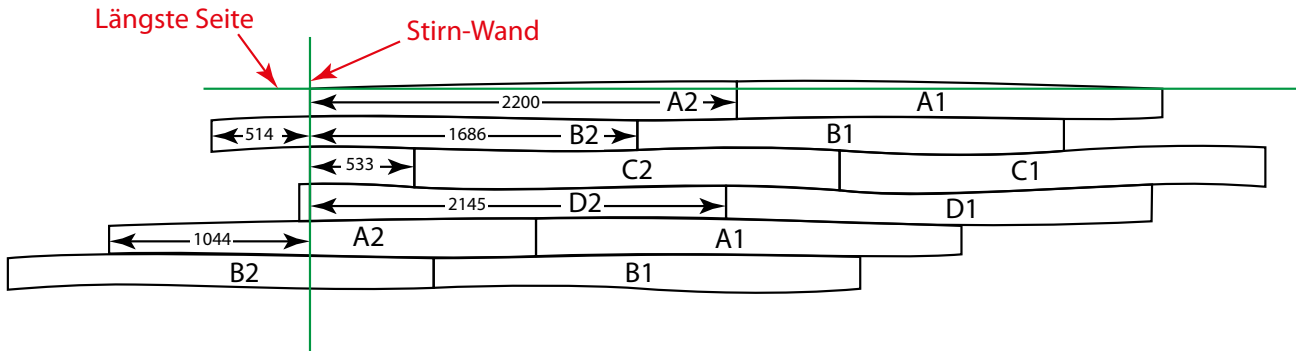
Beginnen Sie mit der Verlegung in einer Ecke des Raumes und halten Sie einen Wandabstand, sowie zu allen anderen festen Bauteilen, einen Abstand von mindestens 8 mm (Dehnfuge) ein.

Verwenden Sie provisorische Abstandshalter oder Keile zwischen der Wand und der ersten Paneelen-Reihe, um die Dehnungsfuge zu bilden.

Schneiden Sie das letzte Paneel der Reihe in der erforderlichen Grösse zu und markieren Sie das Reststück mit der entsprechenden Nummer (A2 oder A1), damit es in einer folgenden Reihe wiederverwendet werden kann.

Parkett *Parquet* Curv 8^{Plus}

Die weiteren Zuschnitte erfolgen gemäss folgender Skizze:



Reinigung und Pflege

Die Lebensdauer unserer Fussböden hängt entschieden von der Nutzung, Reinigung und Pflege ab. Wir empfehlen eine Fussmatte oder Schmutzfangteppich im Eingangsbereich zu verwenden. Der Boden wird durch die Anbringung von Filzgleitern an Tisch- und Stuhlbeinen geschont. Als Erstpflege für diese Böden muss ein Pflegeöl dünn und gleichmässig aufgetragen werden. Dies sollte alle paar Monate je nach Beanspruchung, wiederholt werden. Verwenden Sie passende Reinigungsmittel zur regelmässigen Reinigung (z. B. Parkett- & Korkreiniger von Dr. Schutz).

Wichtiger Hinweis

Durch direkte Sonneneinstrahlung kann es zu Farbveränderungen oder Ausbleichung kommen!



Naturo-Shop

Für Reinigungs- und Pflegemittel

Mengenberechnung Curv 8^{plus}

In der Tabelle ist ersichtlich, wie viele Sets benötigt werden (z. B. für eine Fläche von 9,2 x 6,0 m, 29 Sets).

	Raumlänge (m)													
	4,4	5,6	6,8	8	9,2	10,4	11,6	12,8	14	15,2	16,4	17,6	18,8	
0,7 m	1	2	2	3	3	3	3	4	4	4	4	5	6	
1,3 m	2	5	5	6	7	7	8	9	10	10	10	11	12	
2,0 m	3	7	7	8	10	10	11	12	13	13	15	15	17	
2,7 m	4	9	9	10	13	13	15	15	17	18	18	19	22	
3,3 m	5	11	11	12	16	16	17	17	21	21	22	24	32	
4,0 m	6	13	13	14	20	20	21	21	26	26	26	28	32	
4,7 m	7	15	15	17	22	22	24	25	30	30	32	33	37	
5,3 m	8	17	17	19	25	25	27	27	33	33	35	35	42	
6,0 m	9	19	19	21	29	29	30	30	37	38	38	39	47	
6,7 m	10	21	21	23	31	31	33	33	41	41	43	43	52	
7,4 m	11	23	23	25	34	34	36	36	45	45	47	47	56	
8,1 m	12	25	25	27	37	37	39	39	49	49	51	51	62	
8,7 m	13	27	27	29	40	40	42	42	53	53	53	54	66	
9,4 m	14	29	29	30	43	43	45	45	57	57	57	59	71	
10,1 m	15	31	31	33	45	45	47	47	59	58	58	59	80	
10,8 m	16	33	33	35	49	49	50	50	65	65	67	67	80	
11,5 m	17	35	35	37	52	52	54	54	69	69	71	71	86	
12,1 m	18	37	37	38	54	54	55	55	74	74	76	76	90	
12,8 m	19	39	39	40	57	58	59	59	77	77	79	79	95	



Nut und Kamm
Rainure et peigne

Généralités

Curv 8^{plus} est un système composé d'un ensemble de huit panneaux : deux panneaux par rangée et quatre rangées au total. Les panneaux se caractérisent par le fait qu'ils ont chacun une forme différente. Le set est conçu de manière à pouvoir être étendu à tous les côtés.

Les panneaux ont un assemblage à rainure et languette sur les quatre côtés. Les bords frontaux des panneaux sont chanfreinés sur les quatre côtés afin de souligner la forme des panneaux.

Les panneaux Curv 8^{plus} ont une largeur de 160 à 240 mm (en moyenne 175 mm) et une longueur de 2,2 mètres. Un set correspond à une surface de 2,96 m². Seuls des sets entiers peuvent être achetés.



Avant la pose

Curv 8^{plus} doit être posé sur un support propre, durablement sec, plan, résistant à la traction et à la compression et exempt de fissures. Le support ne doit pas contenir de substances susceptibles de nuire au sol ou de provoquer des interactions. Les anciens revêtements de sol doivent être enlevés pour des raisons d'hygiène.

L'inégalité maximale admissible du support ne doit pas dépasser 2 mm sur 1 m de longueur (selon la norme DIN 18202, ligne 4), sinon il faut compenser avec du mastic. L'humidité résiduelle ne doit pas dépasser 2,0 CM-%.

Avant la pose, le parquet doit être acclimaté à une température ambiante de 17 à 25° C et à une humidité relative de l'air d'environ 30 à 60 %, pendant 24 heures dans un paquet fermé et stocké à plat pendant 48 heures. L'emballage du parquet ne doit être retiré que juste avant la pose.

Il convient de vérifier le parfait état des lames à la lumière du jour, les éventuels dommages dus au transport ou au matériel doivent faire l'objet d'une réclamation avant la pose. Les différences de couleur et de structure sont dues au matériau et ne constituent donc pas un motif de réclamation. Avant la pose, vérifiez que la rainure et la languette sont exemptes de copeaux ou d'autres particules.

Curv 8^{plus} peut être posé sur un chauffage par le sol. La température du chauffage par le sol ne doit pas dépasser 27° C. Les chauffages par le sol électriques ne sont pas recommandés et ne sont pas couverts par la garantie. En cas de chauffage par le sol, la température du sol

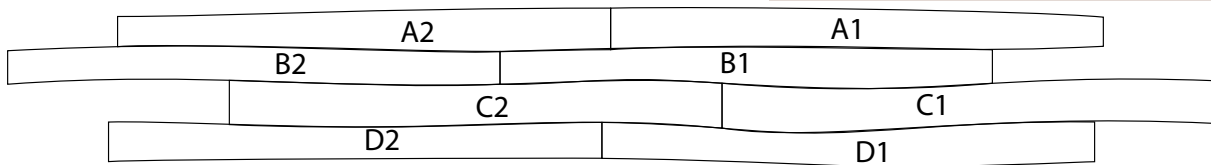
Parkett *Parquet* Curv 8^{Plus}

doit être augmentée d'environ 1° C toutes les 24 heures afin d'éviter un choc thermique du parquet.

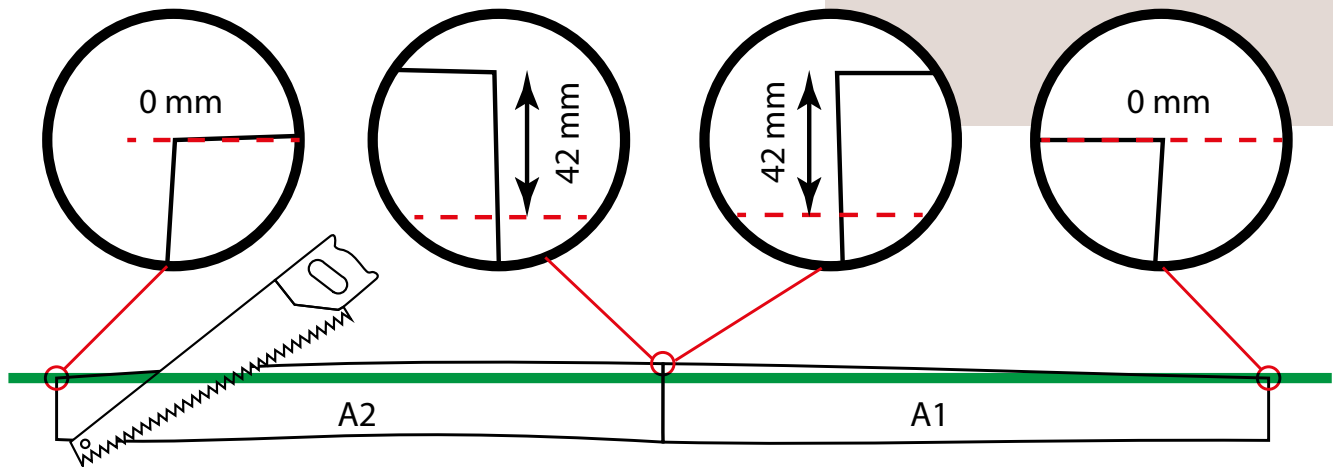
Pose

Curv 8^{plus} doit être collé sur le support. Les distances par rapport au mur doivent être impérativement respectées.

Chaque panneau est identifié (marquages : A2, A1, B2, B1, C2, C1, D2, D1). La lettre indique la rangée et le numéro l'ordre. Chaque rangée commence par un panneau marqué du numéro 2 : A2, B2, C2, D2 :



La première rangée de lames, en commençant par la lettre A2, doit être posée parallèlement au côté le plus long de la pièce ou selon le sens de pose souhaité par le maître d'ouvrage. Reliez les deux premiers panneaux de la première rangée (A2, A1). Coupez la partie supérieure courbée du panneau dans le sens de la longueur afin que la première rangée soit parallèle au mur (trait horizontal vert, voir ci-dessous). Veillez à ce que la coupe soit droite, sinon la pose ultérieure pourrait être compromise.

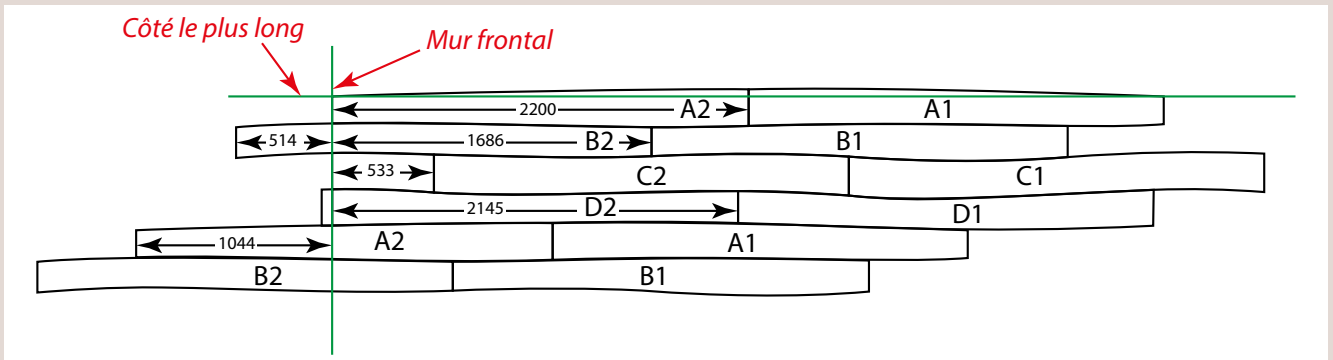


Commencez la pose dans un coin de la pièce et respectez un écart d'au moins 8 mm (joint de dilatation) par rapport au mur, ainsi que par rapport à tous les autres éléments de construction fixes.

Utilisez des entretoises ou des cales provisoires entre le mur et la première rangée de panneaux pour former le joint de dilatation.

Découpez le dernier panneau de la rangée à la taille requise et marquez la chute avec le numéro correspondant (A2 ou A1) pour qu'elle puisse être réutilisée dans une rangée suivante.

Les autres découpes se font selon le croquis suivant :



Nettoyage et entretien

La durée de vie de nos sols dépend essentiellement de leur utilisation, de leur nettoyage et de leur entretien. Nous recommandons d'utiliser un paillason ou un tapis anti-salissures dans l'entrée. Le sol est préservé par la pose de patins en feutre sur les pieds de table et de chaise. Comme premier entretien pour ces sols, il faut appliquer une huile d'entretien en couche fine et régulière. Cette opération doit être répétée tous les deux mois en fonction de l'utilisation. Utilisez un produit de nettoyage adapté pour le nettoyage régulier (par exemple le nettoyant parquet et liège de Dr. Schutz).



Naturo-Shop

Pour les produits de nettoyage et d'entretien

Remarque importante

L'exposition directe au soleil peut entraîner un changement de couleur ou une décoloration !

Calcul de quantité Curv 8^{plus}

Voir le tableau ci-dessous. Par exemple, 29 colis sont nécessaire pour couvrir une surface de 9,2 x 6,0 m.

		Longueur de pièce en mètres												
		4,4	5,6	6,8	8	9,2	10,4	11,6	12,8	14	15,2	16,4	17,6	18,8
Largeur de pièce en mètres	0,7 m	1	2	2	3	3	3	3	4	4	4	4	5	6
	1,3 m	2	5	5	6	7	7	8	9	10	10	10	11	12
	2,0 m	3	7	7	8	10	10	11	12	13	13	15	15	17
	2,7 m	4	9	9	10	13	13	15	15	17	18	18	19	22
	3,3 m	5	11	11	12	16	16	17	17	21	21	22	24	32
	4,0 m	6	13	13	14	20	20	21	21	26	26	26	28	32
	4,7 m	7	15	15	17	22	22	24	25	30	30	32	33	37
	5,3 m	8	17	17	19	25	25	27	27	33	33	35	35	42
	6,0 m	9	19	19	21	29	29	30	30	37	38	38	39	47
	6,7 m	10	21	21	23	31	31	33	33	41	41	43	43	52
	7,4 m	11	23	23	25	34	34	36	36	45	45	47	47	56
	8,1 m	12	25	25	27	37	37	39	39	49	49	51	51	62
	8,7 m	13	27	27	29	40	40	42	42	53	53	53	54	66
	9,4 m	14	29	29	30	43	43	45	45	57	57	57	59	71
10,1 m	15	31	31	33	45	45	47	47	59	58	58	59	80	
10,8 m	16	33	33	35	49	49	50	50	63	65	67	67	80	
11,5 m	17	35	35	37	52	52	54	54	67	69	71	71	86	
12,1 m	18	37	37	38	54	54	55	55	71	74	76	76	90	
12,8 m	19	39	39	40	57	58	59	59	75	77	79	79	95	



naturo  +swiss

Naturo.Swiss AG
Allmendstrasse 4
CH-6210 Sursee
Telefon +41 (0)41 926 09 50
info@naturo-mail.ch
www.Naturo.Swiss



Member of

